

リノベから広がる暮らしと人

BISOBON

ビソボン

vol. 08

2021 / AUTUMN

お
酒
の
秋



TAKE
FREE



暮らしはそこに住む人が作るもの。

住む人の個性を大切に、より楽しく・より幸せに。

美想空間が提案するリノベーションを身近に感じてもらえるツールとして作成しました。

リノベーション後のリアルな暮らしや、暮らしのアイデアをゆるーく詰め込んだ1冊です。

コーヒーのお供にどうぞ。

CONTENTS

- 03 アルティメットグレー × イルミネイティング
今年のトレンドカラー！
- 05 お宅インタビュー CASE_10
ナチュラルインダストリアル
- 11 お酒に合うさんまレシピ
美想空間 建築スタッフの
- 13 7RULES
- 15 美想空間 × アド・ダイセン
きいろいポスト大阪初上陸！
- 17 ダブルデイがやってくる！
三島コンセプトハウス
- 21 INFORMATION

今年のトレンドカラーは モルタル&レモンサワー!?

「カラー・オブ・ザ・イヤー 2021」が発表!

Ultimate Gray
Illuminating

永続的で堅実で
信頼さを
象徴する色

太陽の光が
染み込んだ
温かみのある色

この二色が選ばれました。

美想空間が押している『土間、モルタル』の色はまさにアルティメットグレー!

そして現在企画中の『築港レモンサワー』これはまさしくイルミネーティング。

とうとう時代が美想空間に追いついてきたのでは!?

ということで、モルタルの魅力をご紹介します!

モルタルとは?

砂とセメントを混ぜたもの。

味わい深い仕上がりで、深みがあって
デザインに自由度が高い素材です。

モルタル豆知識

モルタルより丈夫! モールテックス

モールテックスは、格好よさと機能性を兼ね備えたスペックの高い仕上げ材です。

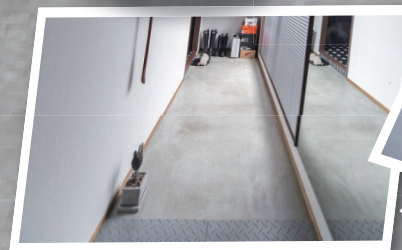
従来のモルタルとは見た目はほぼ同じですが、特殊な樹脂セメントが配合されているので柔軟性に優れており、モルタルではありがちな角の欠けや、表面の割れなどが起きにくいです。

さらに、防水性もあるのでなんと水回りにも使用できます。
キッチンや、洗面台にモールテックスを使うことでシックでおしゃれな仕上がりになります。
また、カラーバリエーションも豊富なので、選べる楽しさもありますよ!

築港レモンサワー

現在企画中!

築港の新しい目玉になるかも!?



モールテックス
キッチン



モルタル土間



モールテックス
洗面台



CASE_10

ナチュラルインダストリアル

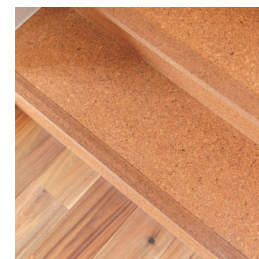
DATA

物件種類	戸建て
所在地	大阪府
家族構成	ご夫婦
築年数	45年
面積	107㎡
総工費	2000万円代前半

お2人揃って古いものに魅力を感じるタイプの0様ご夫婦。
 ビカビカの新築よりも、古いものを活かし、自分たちの好きなように作れるリノベーションを選択されました。
 以前のお宅は駅や大通りの近くだったため、買い物やアクセスは便利だったのですが、騒音がわずらわしく暮らしにくかったため、真逆の駅から遠い閑静な住宅街の中古物件を選ばれました。
 条件は庭付きで頑丈な物件。物件サイトで気になっていた物件を偶然営業スタッフから紹介され、運命的なものを感じられたそう。リノベーションのイメージが湧きやすかったことが最終的な決め手でした。



普通なら埋める壁の穴をあえてそのままにすることで、白でも無機質感がなく温かな質感に。



階段の仕上げ材はコルクを採用。足に優しく可愛い色と柄が家にマッチしています。



コンセプトはナチュラルインダストリアル（素材感と工業的なテイスト）
 担当プランナー末次の腕が光ります！
 末次の「こんなんが好きなんですよ？」と言わんばかりの提案に「そのとおりです！」と、ドンピシャにはまっていたそう。
 「素人目にはわからない細かなところまでコンセプトを表現してもらえました」と奥様。



昭和レトロな板張りの壁と建具はそのまま使用。



土間やキッチン裏のパントリーの棚はご主人のDIY！
できるところは自分ですることでコストも抑えられて愛着も倍増！

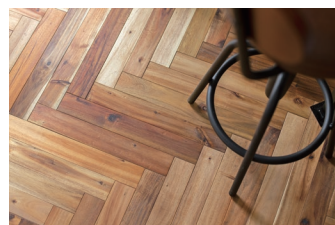
RENOVATION ADVICE

『やりたいことには優先順位をつける』

リノベーションの良いところは自分の「したいこと」を詰めこめる事！
しかしそれが最大の難点でもあります。
予算や相性の関係で全てを実現するのは難しい…。どれを諦めるか悩まれるお客様が多い中、事前に優先順位をつけていた0様夫婦は予算に合わせた選択をスムーズに進めることができたそう！
ご主人希望のヘリンボーンは想像以上に予算がかかるため諦めかけたのですが範囲を縮小し優先度の低い物をカットすることで実現できました！！



靴やアウトドアが好きなご主人と、最初に担当した営業スタッフの趣味がガッツリ一致し、意気投合！打ち合わせのたびに「その靴いいですね」と、お互いの装いの誉め合いから始まったそう。
アウトドアグッズは、メンテナンスもできる広い土間スペースに収納。
趣味のキャンプは奥様も一緒にされるそうで、2人分でもたっぷり収納できます。



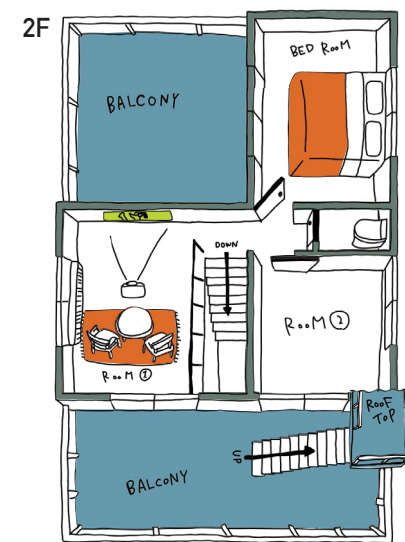
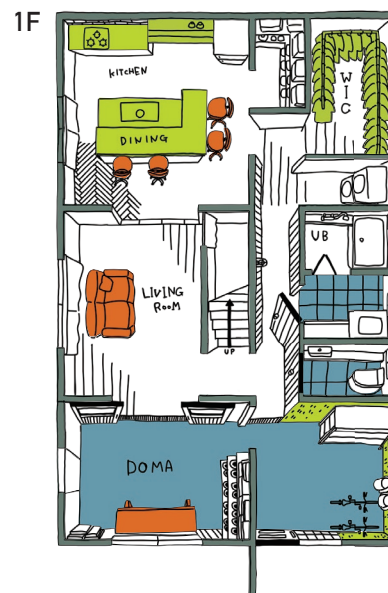
キッチン・ダイニングは床一面ヘリンボーン！
ご主人の強い思いから実現しました。

0 様流リモートワーク あえてワークスペースを作らない

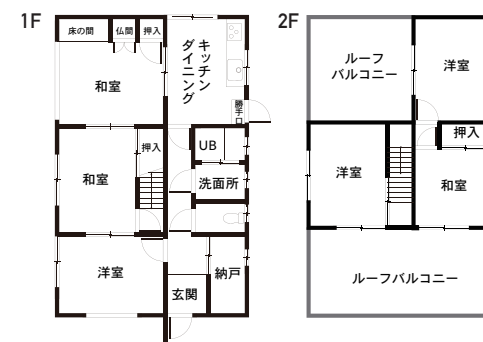
リモートワークが増えたご時世。お話を聞くと0様夫婦もご自宅で仕事をする事が増えたそうで、「ワークスペースはこだわりましたか？」と聞くと、あえて作っていないとの返答が。
最近はワークスペースを快適にするため力を入れる方が多い中、0様夫婦はその日その時の気分によって色々な場所で仕事ができるような空間づくりをされました。リビングのソファ、ダイニングのカウンター、土間で風を浴びながら、2階のフリースペースで集中して。
階を分ければ、お互いに干渉せずに仕事に集中できるため、自分たちのスタイルに合っているのだそう。



AFTER



BEFORE



2階フリースペース

2階のフリースペースにはプロジェクターをセッティング。
大画面で映画やドラマを鑑賞しながらのんびり晩酌できます。



PIKA

PIKA



土間・庭

広くて涼しい土間は夏にぴったり！
現在開拓中の庭が完成したら、BBQなども
楽しめます！



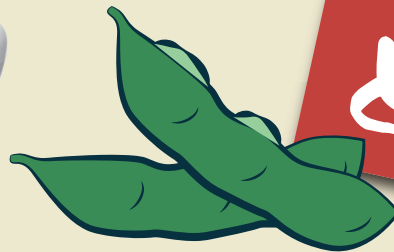
屋上・ルーフバルコニー

「屋上でお酒が飲みたい！」というご主人のご要望から階段を付
けて上がれるようにしました。

立地が少し高台になっているため、景色は抜群！
ランプと夜景でロマンチックな夜を過ごせそう～



今日は どこで飲む？



お二人ともお酒が好きなO様ご夫婦。
お家はどこもお酒が飲みたくなるような素敵
な仕組みがいっぱい！
さて、今日はどこで飲もうかな？



ダイニングカウンター

以前住んでいた家の近所にあった行きつけ
の立ち飲み居酒屋と同じ高さに設定したこ
だわりのダイニングカウンター！



秋の秋刀魚とお酒かな

秋の国民食の代表でもある秋刀魚（サンマ）。近年、温暖化による水温の上昇で深刻な不漁となっている。

冷たい海水に生息し、日本近海ではエサを求めて夏は北上し冬は南下する。1年でなんと約1,000kmもの距離を移動しながら成長するのだ。

秋刀魚は浮魚という海洋の表層を遊泳する魚の種類に分類される。サバやイワシといったいわゆる青魚の特徴である背が濃い青色、腹側が銀白色。これは上からは鳥などから、下からは大型の魚類から見つかりにくいためと考えられている。

寿命はわずか2年程度で、1年で25〜30センチほど成長する。エサは主にオキアミ類で、胃がなく、消化管が1本あるだけ。（だから鮮度の良い秋刀魚はワタごと食べてもいいのか！）

捕まえ方。

光に集まる習性があるため、棒受網漁という漁法で水揚げされているうちの95%もの秋刀魚がこの方法で捕まっている。

船から放たれる光に集まった秋刀魚を、両端

に棒を付けた巨大な網でこっそりすくい上げる。この方法だと撒餌をする必要もなく、かつ魚に傷がつきにくい。

こうして捕まった秋刀魚たちが、わたしたちの食卓に並んでいるのである。

見分け方。

どうせ食べるなら、やっぱり新鮮なやつがいい。

氷詰めめの箱に入っているものであれば、尻尾をもって、刀のように頭を上に向けて立てる。鮮度の良い秋刀魚は、その名の通り刀のようにピンと立つのである。

バック詰めのものであれば、下あごが黄色く、黒目の回りが澄んだもの（これは結構有名な見分け方）。

脂ののり具合はボディラインを見よ。

首の付け根から背中にかけて、こんもりと盛り上がっているのが脂ののった秋刀魚。

漁獲量が減っているとは言えども、やっぱり秋には秋刀魚が食べたい！！

バリエーション豊かなレシピでこの秋を楽しもうではないか。

カルパッチョ × 白ワイン

材料：（2人前）
サンマ（刺身用） 2尾
玉ねぎ 1/4個
ミニトマト 適量
水菜 適量
調味料 醤油 / 酢 大さじ2
砂糖 小さじ1
オリーブオイル 大さじ1
すりごま 小さじ1

作り方

- ①サンマを2センチ幅のそぎ切りにする。
- ②サンマの表面を軽くバーナーで炙る。
- ③玉ねぎはスライスし、プチトマトを4等分に、水菜は3〜4センチにカットする。
- ④調味料をボウルに入れ、混ぜ合わせドレッシングをつくる。
- ⑤お皿にオニオンスライス・サンマ・水菜・トマトの順にのせ、ドレッシングを回しかけて完成。



竜田揚げ × ビール



材料：（2人前）
サンマ（3枚おろし） 2尾
調味料 酒 / みりん / 醤油 大さじ1
すりおろし生姜 小さじ1
片栗粉 大さじ3
揚げ油 適量

作り方

- ①サンマを半分に切る。
- ②ボウルに調味料を入れて混ぜ合わせる。
- ③バットにサンマと2を入れてラップをぴったりとかけて冷蔵庫で20分漬ける。
- ④汁気を切り、片栗粉をまんべんなくまぶす。
- ⑤サンマが浸る程度の揚げ油を注ぎ、170℃に熱してサンマの中まで火が通り、きつね色になるまで4分ほど上げ、油を切って完成。

美味しい塩焼き × 日本酒

美味しいサンマの塩焼きをつくるには、下準備が重要。

- ①塩は20cm程度上から、サンマ全体にまんべんなく振りかける。
- ②振りかけた後に、手でなじませるように軽く塩を塗り込む。
- ③フライパン用ホイルシートを使い、中火〜弱火で片面7〜8分かけてじっくり焼く
※魚焼きグリルを使用する場合、魚を入れる前にしっかり庫内を温めておき、中火でじっくり、サンマの表面に焦げ目がつくまで焼く。

- ④大根おろしは水気を切って、ネコのカタチに造作。
醤油で模様をつけ、海苔とそうめんで作り込む。



梅煮 × ハイボール

材料：（2人前）
サンマ 1尾
梅干し 4個
生姜 2片
調味料 醤油 大さじ1/2
酒 大さじ1
砂糖 / みりん 小さじ1
顆粒和風だし 小さじ1/2
水 50ml

- ①生姜を薄切りにスライスし、梅干しは種を取り除く。
- ②サンマは頭とワタを除き、水できれいに洗い、3cm幅にぶつ切りにする。
- ③フライパンに調味料を全て入れ、煮立ったら1と2を入れ、落としふたをして10分ほど煮込む。
- ④落としふたを外して、サンマを裏返しながら更に5分ほど煮込んで完成。



理想建築 スタッフの7 RULES

現在、理想空間には7名の女性プランナーが在籍しています。お話好きだったり、少しシャイだったり・・・みんな個性豊かで何より建築が大好き。そんな、お家づくりのパートナーとして日々奮闘する彼女たちの、仕事を楽しむルールとは？



UNIQLO と無印良品を
リピートしています。
現場でも汚れを気にせず
作業できます。

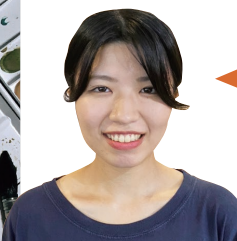


学校用の上履きは、
機能的で無駄がなく
動きやすいので
愛用しています。

適度に重さがあり、
書き心地もなめらか。
クラシックな色味も
お気に入り！



2・3 足を履き回しています。
背筋が伸びて気持ちがシャキッとします。



水彩絵の具のみずみずしさや柔らかさが、和の雰囲気の
お家に合うんです。

POINT1 きいらいポストって？

「きいらいポスト」は全国各地に存在しており、「幸せのきいらいポスト」として、投函すると、手紙を送った相手にも幸せが届くと言われています。そしてこのたび、大阪の此花区に大きなメールセンター（DMの生産工場）を所有している株式会社アド・ダイセンの設立 30 周年記念として、**投函できるきいらいポストが大阪初上陸することになりました！**

POINT2 アド・ダイセンって？

企業の販売促進をデザインするダイレクトマーケティング事業を展開する大手広告代理店です！
ダイレクトメールの取扱量は全国トップクラス！メーリング業界最大級の生産設備を保有するだけでなく、全国に7カ所の生産拠点をもち、あれもこれも業界トップクラスの企業です！！

POINT3 美想空間

今回きいらいポスト設置にともない、プロジェクトの企画・プロデュースを美想空間がお手伝いさせていただきました！

美想空間の YouTube
や Instagram にて
PR 動画配信中



ポストの森（きいらいポスト配置場所）
〒554-0033
大阪市此花区北港 1-1-1

きいらいポスト公式 HP : <https://www.kiirai-post.jp/>
Instagram : [kiirai_post](#)
Facebook : [@addaisen.ypp](#)

10/4(月)より投函可能

手紙を
届けよう！

大阪初上陸!!
幸せの
きいらいポスト

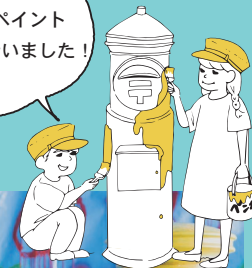
片道 1400 歩
消費カロリー : 40kcal

USJ

桜島

ユニバーサルシティ

ポストを黄色に
塗り替えるペイント
パーティーを行いました！



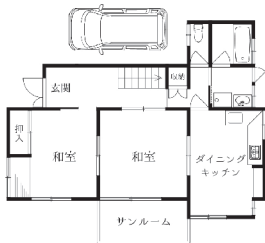
あちこちにペンキま
みれになりながら、
ポストが完成！



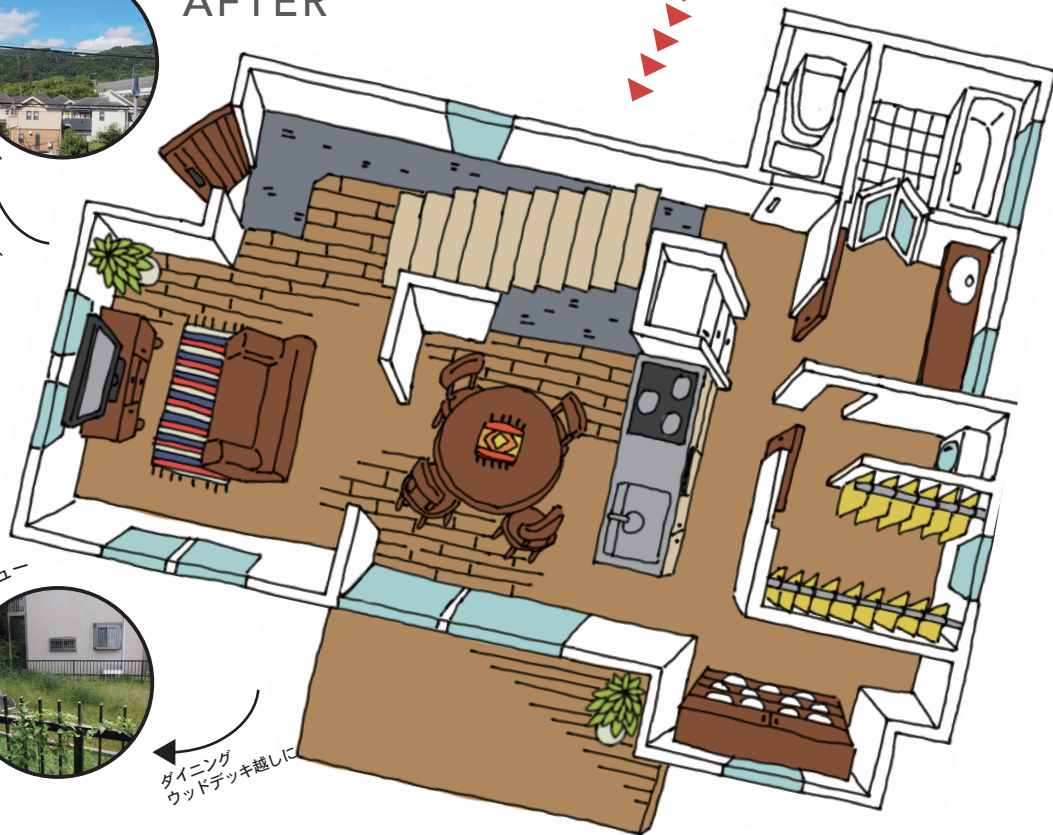
自然を楽しむ北欧ヴィンテージ 三島の家

コンセプトハウス第3弾となる築45年の木造2階建てのこの物件。
玄関入ってすぐの吹き抜けは板張りの壁に室内
人の暮らしへのコダワリが色濃く残ってしま
した。
話させる部分はそのまま残し、隣接する公園と
の繋がりを感じられるお
家へと生まれ変わります。

BEFORE



AFTER



マウントビュー
公園が望めるベランダ



ダイニング
ウッドデッキ越しに



三島コンセプトハウスの
YouTube シリーズ



コンセプトハウスに DOUBLEDAY の家具が IN

美想空間
HOUSE & SHOP RENOVATION

×
1日を2倍楽しむヒントが見つかるライフスタイルショップ
DOUBLEDAY



美想空間が手掛けるリノベーション済み再販物件「リノウリ」に今回から DOUBLEDAY さんの
家具が展示されることとなりました！！
再販物件第3弾「三島の家」は北欧ヴィンテージテイストのお家になる予定です。
10月2・3日には完成見学会を開催。
また KLASI COLLEGE にもショールームを展開！詳しくは P.21 の INFORMATION をチェック！

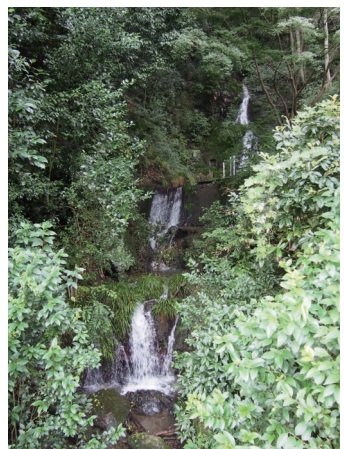
店内の
スペースを
借りて
ミーティング



DOUBLEDAY 箕面店
DOUBLEDAY の中でもアン
ティーク家具の品揃えは随一！
バックヤードには家具の修理、
メンテナンスを行うスペースも

NEW CONCEPT HOUSE

三島郡島本町自然満喫マップ



水無瀬の滝
物件から徒歩5分でマイナス
イオンあふれる滝が！！



ファミリー農園
町役場が運営する貸し農園



徒歩3分で川遊びができる穴場スポ
ットがあります。



三島の家自体もたっぷり自然に
囲まれています

言わずも知れた、
サントリー山崎蒸留所
日本名水百選に選ばれた「離宮の水」に、
桂川・宇治川・木津川が合流する独特の
地形が生み出す湿潤な環境はまさしくウ
ィスキーの理想郷。

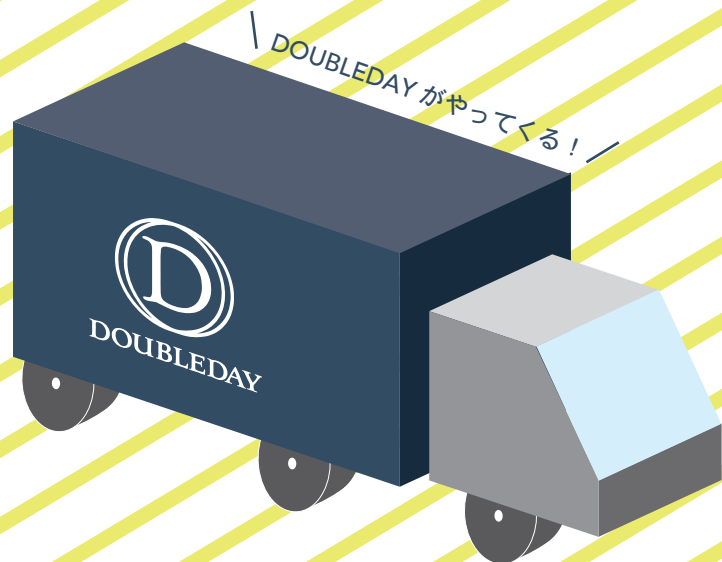


水無瀬川を挟んで見えるのが東大寺公園。
テニスコートやローラースケート場もあります。

10/
30・31
SAT SUN

KLASI COLLEGE

リニューアルオープン！



美想空間が運営する暮らしを楽しむヒントが詰まった暮らしの学校『KLASI COLLEGE』に、1日を2倍楽しむヒントが見つかるライフスタイルショップ DOUBLEDAY の家具をメインにしたショールームがオープン。
“暮らしを2倍楽しむヒントに出会える場所” になっています。
リノベーションと相性バツグンなこちらの展示もお見逃しなく！

- ✓ 雑貨ゾーンが登場！
- ✓ BOOK ゾーンが登場！
- ✓ 美想空間ショールームパワーアップ！
- ✓ パーツゾーンがパワーアップ！

他にも盛りだくさん！ぜひ遊びに来てください！

BISOU KUUKAN EVENT



OPENHOUSE

動画でもリアルタイムでも
毎月開催！

詳細はHPをチェック！



MINATO KLASI MARKETにて
美想空間の無料ワークショップ開催中！

リノベに関する
簡単な質問も
OK！

10月 読書の秋！コーヒーで染めるてづくりしおり

11月 大人のワークショップ 壁紙で作るオリジナルクリスマスカード

12月 お正月遊び 竹とんぼづくり

KLASI COLLEGE EVENT



MINATO KLASI MARKET

10/3 (日) 11/7 (日) 12/5 (日)

毎月第一日曜日開催！暮らしを楽しむをテーマに
暮らしにまつわる物、事、食の出展者様が集うマーケット
お子様も大人も楽しめるイベントです。是非お越しください！！



あめ細工教室 -毎月開催-

『飴細工の基本「うさぎ」作りを体験するクラス』と、『季節ごとに
部屋に飾れる飴細工を作るクラス』の2つからお選びいただけます。
一度作ってみたかった方、すこし珍しい趣味や習い事を始めたい方、
ぜひお気軽にお問い合わせ下さい。

KLASI COLLEGEでは楽しいイベント企画中！
詳細はHPをチェック！



木造平家のお家



美想空間HPでバックナンバー
が見れます！



WEB 版ビソボン

